

Модуль сигнализации задымления УМА-ДЫМ

Паспорт изделия



Внимание!

При получении прибора удостоверьтесь в отсутствии повреждений упаковки. Проверьте наличие печатей на отведённых полях гарантийного талона. Помните, что при отсутствии гарантийного талона вы лишаетесь права на гарантийный ремонт. Проверьте комплектность прибора.

После транспортировки прибора в зимних условиях надо дать ему прогреться до комнатной температуры в течение 3 часов. Перед подключением убедитесь в правильности соединений согласно схеме и в отсутствии повреждений подключаемых кабелей. Все коммутации производятся только при отключенном оборудовании. Напряжение и ток эксплуатации цепей прибора не должны превышать заявленных в технических характеристиках. Соблюдайте также указанные в характеристиках температуру и влажность для хранения и использования прибора.

Комплектность

- | | |
|--|-------|
| 1. Модуль сигнализации задымления УМА-ДЫМ | 1 шт. |
| 2. Планка крепёжная | 1 шт. |
| 3. Руководство по эксплуатации с гарантийным талоном | 1 шт. |
| 4. Упаковочная коробка | 1 шт. |

Краткое описание

Прибор соответствует ТУ 26.51.70-009-09245269-2017 и предназначен для обеспечения сигнализации задымления в воздухе в результате возгораний, тления, обугливания различных поверхностей. Прибор имеет ударопрочный пластиковый корпус с возможностью крепления к различным поверхностям. Устройство основано на оптико-электронном принципе регистрации отраженного от частиц дыма оптического излучения. Возврат извещателя в дежурный режим происходит через 20 секунд после прекращения действия на него дыма. С помощью кнопки (рис. 1, поз.2) возможен запуск тестового режима срабатывания, через несколько секунд после срабатывания извещатель вернётся в дежурный режим.

Модуль УМА-ДЫМ выполнен на основе серийного автономного пожарного извещателя типа ИП212-50 и предназначается для работы совместно с устройствами удалённого мониторинга серии УМА.

В дежурном режиме лампа-индикатор на передней панели извещателя индицирует однократные вспышки с периодом повторения 5 сек. В режиме «пожар» мигание переходит в ускоренный режим с частотой 2 вспышки в сек.

Прибор может быть запитан напряжением постоянного тока от 10 до 27В. Встроенная оптопара обеспечивает надёжную гальваническую развязку цепей подключения устройства мониторинга. Выходной канал представлен NPN транзистором (где ЦВ – коллектор, Общ – эмиттер).

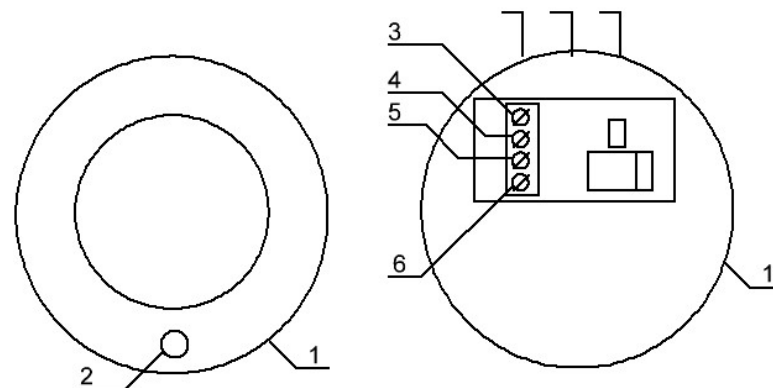


Рис. 1. Общий вид. 1. Корпус извещателя. 2. Кнопка-индикатор режима работы. 3. Клемма общего провода (минус, GND) устройства мониторинга. 4. Клемма цифрового входа устройства мониторинга (подтяжка к плюсу). 5. Клемма питания +12В. 6. Клемма питания -12В.

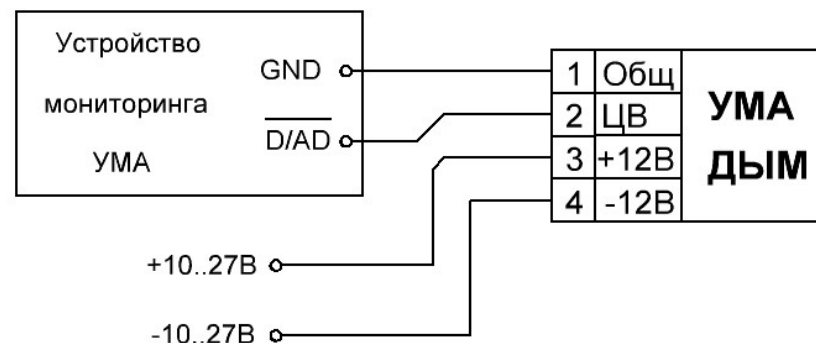


Рис. 2. Типовая схема подключения.

Основные технические характеристики

• Номинальное напряжение питания, В	10..27
• Чувствительность извещателя, дБ/м	0,05..0,2
• Потребляемая мощность, Вт, не более	0,5
• Максимальное прямое напряжение выходного канала, В	35
• Максимальное обратное напряжение выходного канала, В	6
• Максимальная мощность выходного канала, мВт	150
• Максимальный рабочий ток контактов реле, А	8
• Средняя наработка на отказ, ч	60000
• Максимальное сечение зажимаемого провода, мм ²	2,5
• Габаритные размеры устройства, мм	94*50
• Диапазон рабочих температур, С°	-10..+50

Эксплуатационные данные

Для исключения ложных срабатываний из-за запылённости оптической системы извещателя необходимо не реже одного раза в шесть месяцев очищать дымовую камеру от пыли. Для доступа к ней необходимо отделить крышку извещателя от основания, а затем отжать замки на пластиковой дымовой камере и отделить её от печатной платы. Камера очищается при помощи кисточки с мягким ворсом или продува воздухом с давлением 1-2 кг/см². Сборка производится в обратном порядке.

Извещатель устанавливают в местах, удалённых от отопительных приборов. Площадь, контролируемая одним датчиком составляет до 85 кв.м. при высоте установки не более 3,5 метра.

Аппарат соответствует утверждённому образцу и удовлетворяет требованиям стандарта. Гарантийный срок на модуль сигнализации задымления исчисляется в течение 12 месяцев с момента продажи. Без предъявления гарантийного талона, а также при наличии механических повреждений прибора претензии к качеству работы аппарата не принимаются и гарантийный ремонт не производится.

Гарантийный талон

Модуль сигнализации задымления ЧМА-ДЫМ



Серийный номер _____ Дата выпуска _____

Адрес для предъявления претензий по качеству:

125476, Россия, Москва, ул. Василия Петушкова, дом 3, стр 1, помещение 5

Телефоны для связи:

+7-495-363-31-71

+7-495-221-64-57

E-mail: amadon@amadon.ru

Веб-сайт: www.amadon.ru

Представитель
предприятия-изготовителя

Отметка
торгующей организации

Гарантийные обязательства